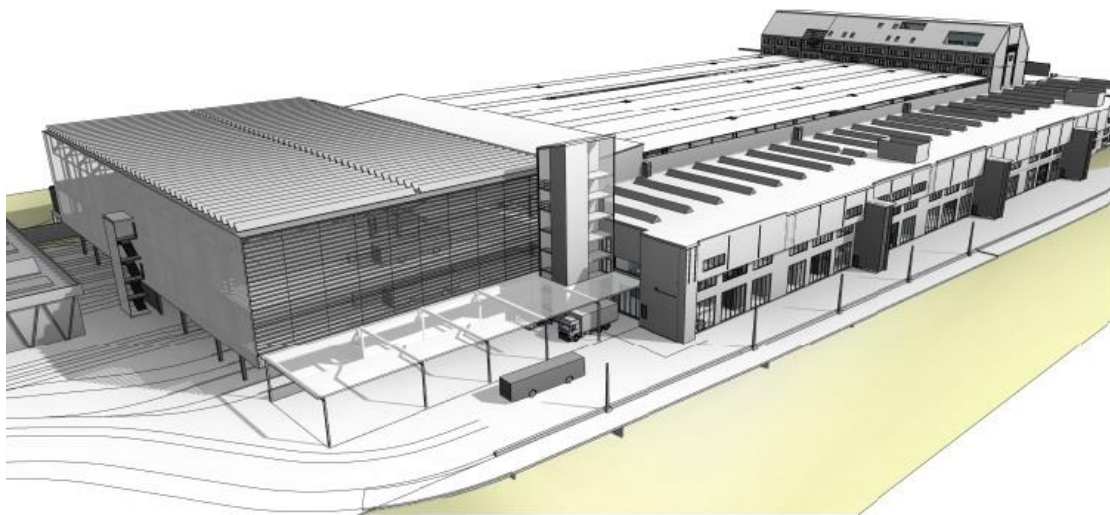


# Transports publics de la région lausannoise sa

## PeB dépôt bus

### Agrandissement du dépôt bus

#### Annexe 5 – Besoins fonctionnels des conducteurs



Editeur	Luca Tassinari Chef de projet	Version: 1.0 28.05.2020
Validation	Khalaf Fadi Nikles Patrik	



## Révisions

Index	Date	Modifications
a	...	
b	...	
c	...	

## Table des matières

Révisions .....	2
Table des matières.....	3
Liste des figures.....	4
Remarques de l'éditeur .....	5
1. Besoins des conducteurs .....	6
1.1 Contexte actuel.....	6
1.2 Vision .....	8
1.3 Nouvelle prise de service – Côté Lausanne.....	9
1.4 Nouvelle prise de service – Côté Rennens .....	10
1.5 Extérieurs .....	13
2. Signatures.....	14

## Liste des figures

Fig. 17 – Dépôt bus niveau 4 et synoptique de la prise de service des conducteurs actuelle.....	7
Fig. 18 – Locaux conducteurs actuels.....	8
Fig. 19 – Synoptique de la vision future de la prise de service des conducteurs. ....	9
Fig. 20 – Dépôt bus niveau 2, côté Renens – Prise de service des conducteurs. ....	11
Fig. 21 – Dépôt bus niveau 4, côté Renens – Prise de service des conducteurs. ....	12

## Remarques de l'éditeur

Ce cahier concerne les besoins fonctionnels des conducteurs. Le recensement et la structuration des besoins ont été réalisés principalement par M. Fadi Khalaf (Responsable du support et sécurité des conducteurs) et M. Patrik Nikles (Responsable de l'Entité Gestion des prestations de conduite) avec l'appui de M. Gilbert Zurbriggen (AMO du projet) et de M. Luca Tassinari (Chef de projet).

## 1. Besoins des conducteurs

### 1.1 Contexte actuel

#### 1.1.1 Mission du GPC

GPC a pour mission de planifier et de gérer la prise de service des conducteurs des TL dans les différents dépôts soit :

- Bus à Perrelet
- Bus à la Borde
- Métro M1 à Ecublens
- Métro M2 à Vennes
- LeB à Echallens

Ce cahier des charges ne traite que du dépôt de Perrelet

#### 1.1.2 Horaires des prises de services et nombre de conducteurs

Les prises de service interviennent 7/7 j et 365 j/an selon les horaires suivants :

- Première prise de 04h00 à 08h00
- Deuxième prise de 11h00 à 12h00
- Troisième prise de 14h00 à 17h00

- Les conducteurs du dépôt PeB sont actuellement au nombre de :
- Prise de service par jour 140
- Réserve par jour 2 à 3
- Prise de service sur les lignes et vacances 627
- **Total des conducteurs à Perrelet 770**

#### 1.1.3 Processus de prise de service

Le processus de prises de service au niveau 4 du dépôt se déroule de la manière suivante :

- Arrivée au niveau 4 pour les conducteurs en véhicules privés, train ou taxi-bus
- Arrivée par la passerelle niveau 6 pour les conducteurs venant en bus
- Enregistrement sur les pupitres du local de prise de service
- Impression des informations mentionnant la piste, la position et le n° du bus parké dans le dépôt
- Cheminement sur le passage piétons jusqu'à la piste concernée
- 
- Cheminement sur la piste jusqu'au bus
- Inspections intérieure et extérieure du bus
- Départ selon horaire

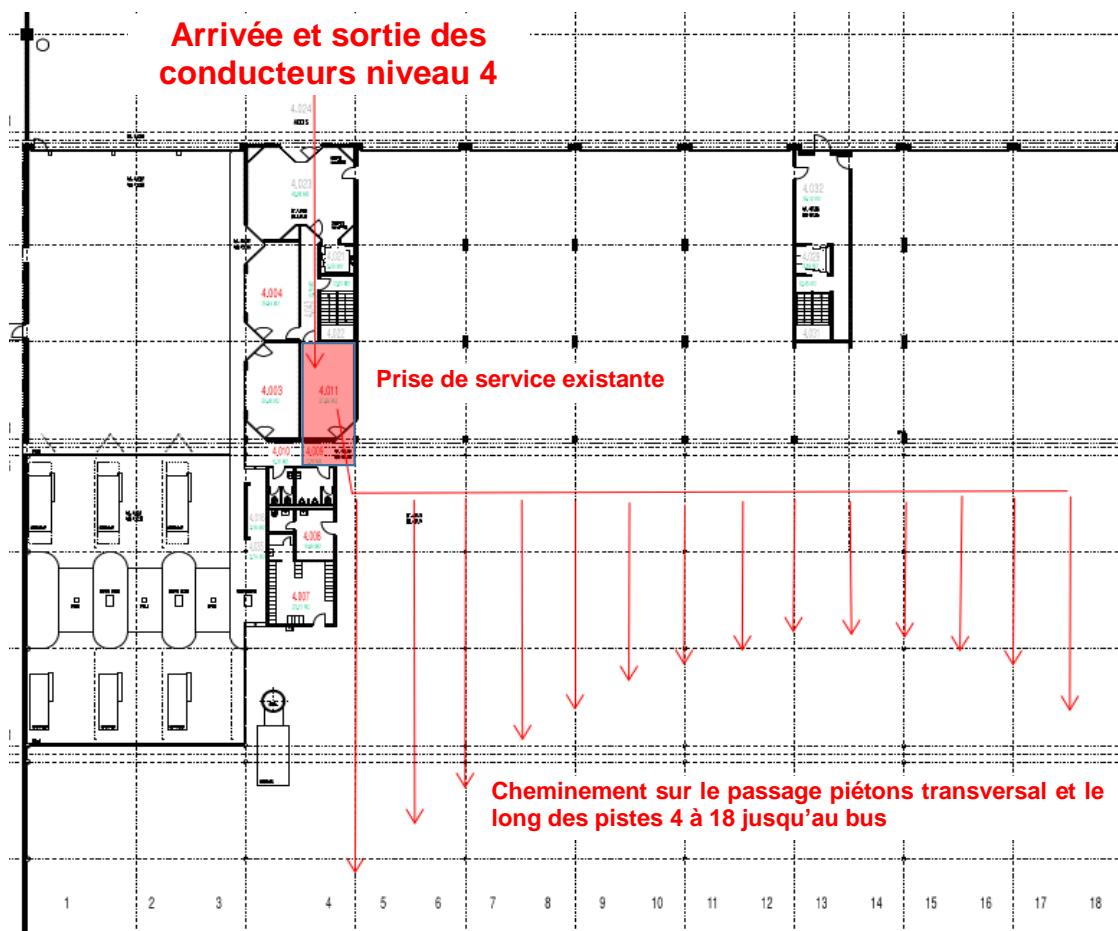


Fig. 1 – Dépôt bus niveau 4 et synoptique de la prise de service des conducteurs actuelle

#### 1.1.4 Processus de fin de service

Le processus de fin de service après passage au « Pit-Stop » avec le bus est le suivant :

- Parquage du bus sur la piste indiquée par le gestionnaire du dépôt
- Cheminement le long de la piste et passage piétons
- Sortie du dépôt par le local de prise de service pour rejoindre le mode de transport privé ou collectif
- Les derniers bus arrivent au dépôt vers les 1h00

#### 1.1.5 Locaux conducteurs

Les locaux actuels à disposition des conducteurs (y compris réserve) sont situés aux niveaux 4 et 5 de l'entrée principale sous le bâtiment administratif soit :

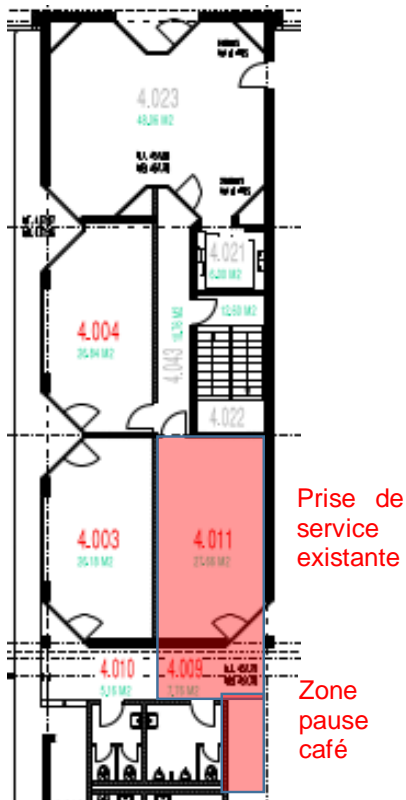
Niveau 4:

- Prise de service ~27 m<sup>2</sup>
- W-C hommes et femmes
- Zone pause-café avec machines à café à disposition

Niveau 5 :

- Local de repos conducteurs et réserve ~38 m<sup>2</sup>
- W-C hommes et femmes
- Accès à la cafeteria du service d'exploitation du dépôt

a) Niveau 4



b) Niveau 5

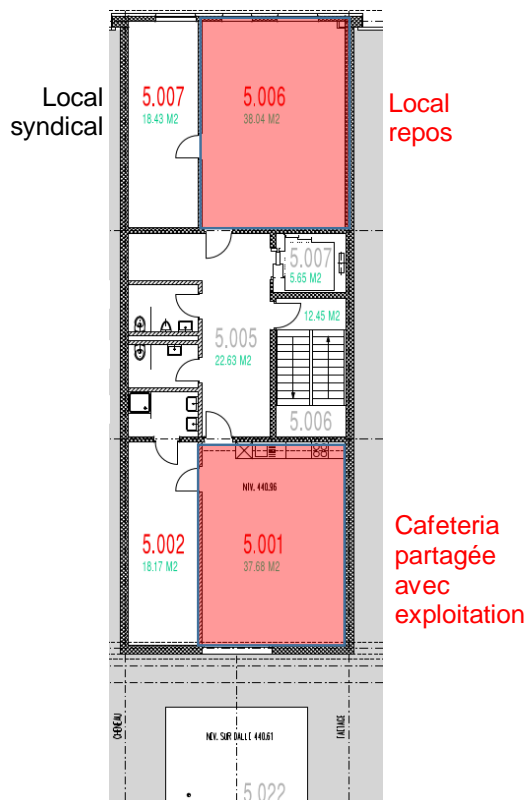


Fig. 2 – Locaux conducteurs actuels.

### 1.1.6 Interaction avec le dépôt bus au niveau 4

L'éclairage existant du dépôt est actuellement tout à fait insuffisant et ne permet pas de réaliser correctement les contrôles de sécurité des véhicules

La disposition actuelle des luminaires au-dessus des bus crée une zone d'ombre au pied des véhicules

Une configuration transversale des luminaires dito la Borde pourrait régler le problème

## 1.2 Vision

Dans la perspective de l'extension du dépôt et de l'acquisition d'environ 100 nouveaux bus, il va falloir envisager une nouvelle organisation pour la prise de service des conducteurs

Longueur actuelle et future du dépôt de bus

- Actuellement le dépôt fait 189 ml de long
- L'extension aura 55 ml supplémentaires sur 2 niveaux
- Longueur totale 244 ml

Afin d'éviter un cheminement pédestre trop long pour les conducteurs et permettre un accès aisé aux niveaux 2 et 4 de l'extension du dépôt, il est nécessaire de planifier une nouvelle prise de service centralisée au niveau 2 ouest - Côté RENENS selon schéma ci-dessous

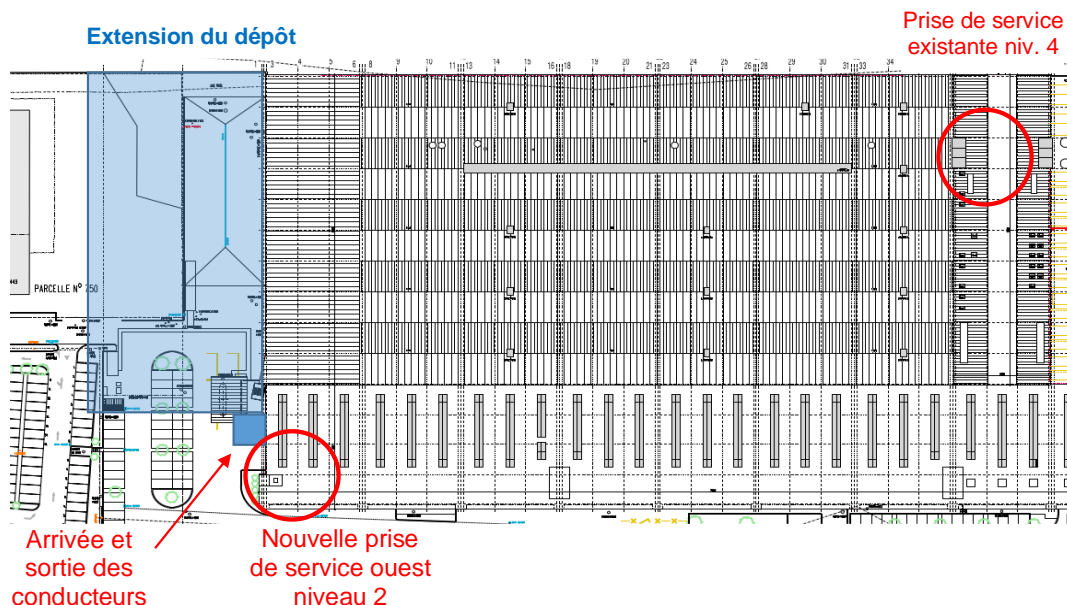


Fig. 3 – Synoptique de la vision future de la prise de service des conducteurs.

L'horaire futur reste plus ou moins le même qu'actuellement

Le nombre de conducteurs va par contre augmenter en fonction de l'acquisition des nouveaux bus

- Pour 2025 environ 250 conducteurs supplémentaires soit rapidement un total prévisionnel estimé de plus de 1'000 conducteurs (GAT tram yc. ~ 25 conducteurs)
- Pour 2030 environ 250 conducteurs suppl. par rapport à 2025
- Pour 2040 environ 500 conducteurs suppl. par rapport à 2030

### 1.3 Nouvelle prise de service – Côté Lausanne

#### 1.3.1 Processus de prise de service

L'arrivée des conducteurs reste la même qu'actuellement au niveau 4 ou par la passerelle niveau 6, cependant, ce qui va changer :

- Il n'y aura plus de local de prise de service
- L'enregistrement des conducteurs et la réception des informations concernant la piste, la position et le n° du bus parké dans le dépôt, seront numériques et transmises sur écrans muraux et tablettes personnelles
- Ensuite le cheminement jusqu'au bus, les inspections et le départ selon horaire resteront également les mêmes

### 1.3.2 *Locaux existants aux niveaux 4 et 5*

Ces locaux à l'entrée principale seront réaménagés dans le cadre du projet de rénovation du bâtiment administratif (Responsable Vincent Vouillamoz)

- La prise de service au niveau 4 ne sera plus faite dans le local existant mais plutôt durant le cheminement vers le dépôt
- Le local syndical au niveau 5 sera déplacé et cette surface permettra d'agrandir le local de repos et d'aménager un coin cafeteria

## 1.4 **Nouvelle prise de service – Côté Rennens**

Celle-ci devrait être située au niveau 2 proche de la circulation verticale afin de donner un accès rapide aux niveaux 2 et 4 de l'extension du dépôt de bus

Cette circulation verticale avec entrée des conducteurs au niveau 0 devrait également être équipée d'un ascenseur 6 pers.

### 1.4.1 *Processus de prise de service*

Selon schémas des figures plus bas

Arrivée des conducteurs au niveau 0 et déplacement vers les niveaux 2 et 4

Le processus de prise de service sera le même que côté LAUSANNE

### 1.4.2 *Locaux à prévoir au niveau 2*

Pour 2025 selon schéma page 6

- Local de réserve et repos pour les chauffeurs ~ 40 m2
- Local cafeteria séparé ~ 15 à 20 m2
- W-C hommes et femmes

Prévoir une extension possible des locaux pour 2030-40 à confirmer

Pour information, les ~ 25 conducteurs de trams, prendront leur service dans les locaux prévus dans le GAT

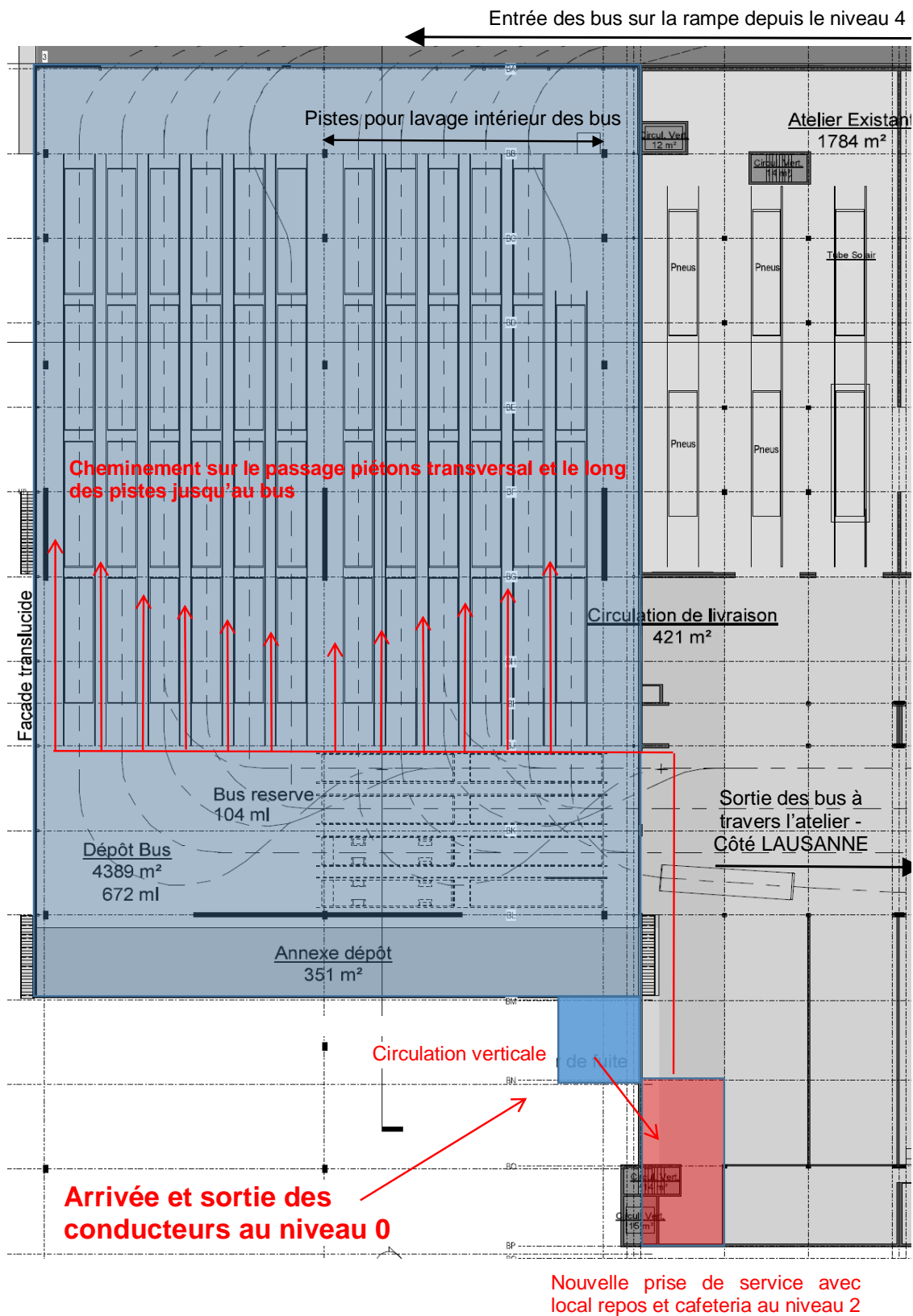


Fig. 4 – Dépôt bus niveau 2, côté Renens – Prise de service des conducteurs.

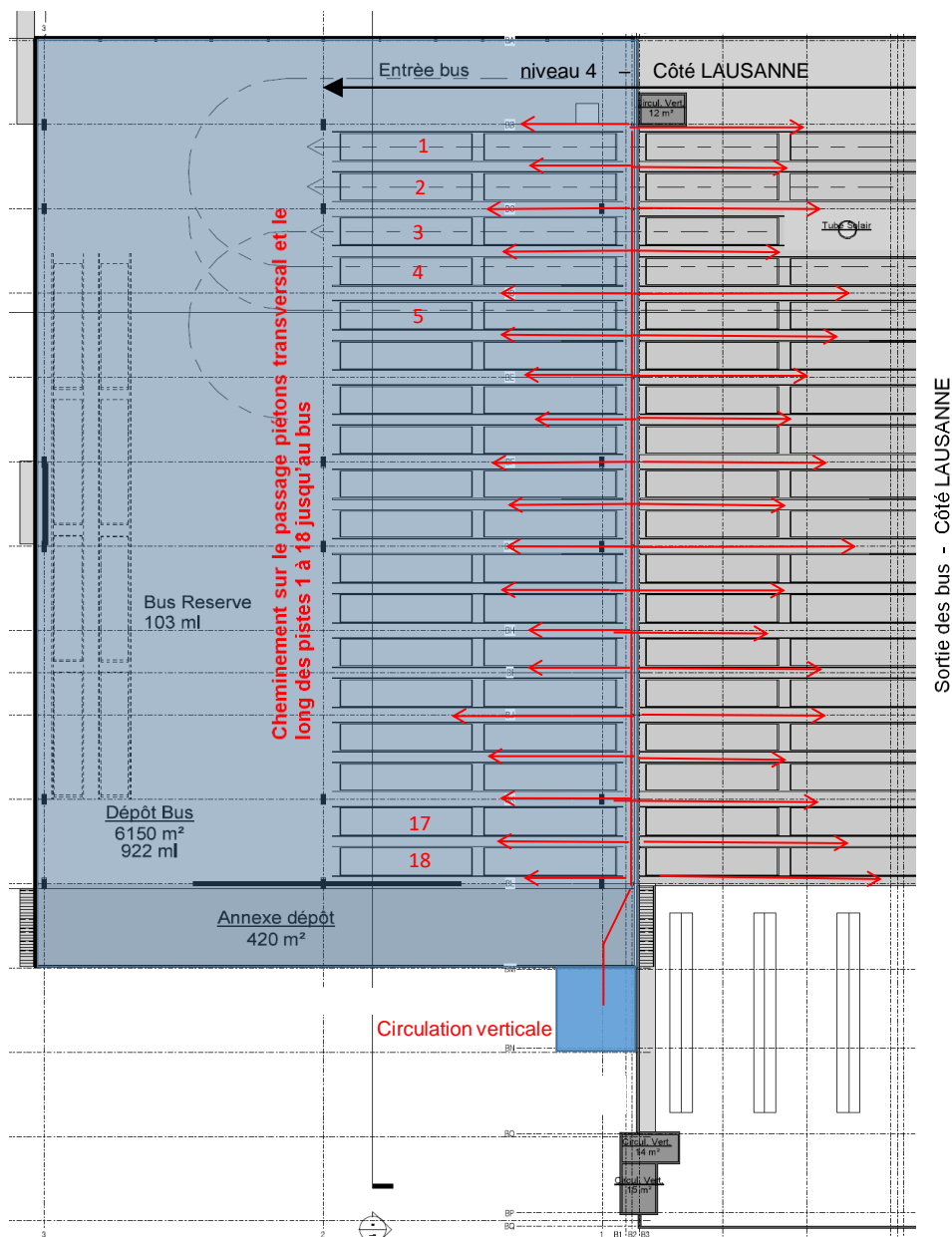


Fig. 5 – Dépôt bus niveau 4, côté Renens – Prise de service des conducteurs.

#### 1.4.3 Processus de fin de service

A l'arrivée des bus devant l'entrée du dépôt au niveau 4, les conducteurs auront déjà sur leur support numérique les informations suivantes :

- N° de la piste d'entrée
- Type de service à effectuer au « Pit-Stop »
- Niveau et piste de stationnement au 2 ou au 4

Ensuite le processus de fin de service reste le même soit :

- Cheminement le long de la piste et passage piétons

- Sortie du dépôt par le local de prise de service ou non pour rejoindre le mode de transport privé ou collectif

#### 1.4.4 *Dépôt de bus aux niveaux 2 et 4*

Comme mentionné à l'art. 1.6, prévoir un éclairage sans zones d'ombres et permettant de garantir le contrôle sécuritaire des véhicules soit :

- Nouvel éclairage selon concept de la Borde
- Améliorer l'éclairage naturel de l'enveloppe du bâtiment

Un projet global PeB de remise en conformité de l'éclairage est actuellement à l'étude et devrait être réalisé en 2021 – 2022. Une coordination avec l'objet est nécessaire

Vu la taille du dépôt aux niveaux 2 et 4, prévoir une signalisation numérique permettant aux conducteurs de rapidement identifier les pistes et surtout la géolocalisation des bus

Selon schéma page 6 le lavage intérieur des bus est prévu au niveau 2 de l'extension dépôt et non plus au niveau 4

### 1.5 **Extérieurs**

Afin de faciliter l'accès et la mobilité des conducteurs, prévoir à proximité de l'extension du dépôt de bus au niveau 0 :

- Un parking à véhicules privés de 20 à 40 places à confirmer
- Un parking à motos et vélos de 40 à 60 places à confirmer
- Une place « TaxiBus »

A coordonner avec le plan de mobilité pour fin 2020 et éventuellement en synergie avec GAT tram

Etude à réaliser concernant la gestion des priorités au droit du carrefour de sortie des bus du dépôt aux niveaux 2 et 4 devant la sortie de l'atelier côté LAUSANNE



## 2. Signatures

**Khalaf Fadi**

Responsable du Support et sécurité des conducteurs  
GPC – Support Sécurité Qualité

Date: .....

Signature: .....

**Nikles Patrik**

Responsable de l'Entité Gestion des Prestations de  
Conduite  
GPC

Date: .....

Signature: .....

**Luca Tassinari**

Chef de projet  
MRIB – Domaine génie civil

Date: 23.10.2020  
.....

Signature: .....